



SAMEN BOUWEN AAN JOUW DORP, JOUW TOEKOMST 2026-2030

Lokaal verkiezingsprogramma van CDA Westerveld voor de gemeenteraadsverkiezingen van 18 maart 2026 in de gemeente Westerveld



Bovenste rij: Jacob Boonstra, Karlien Luitjes, Chantal Wijntjes, Ruwan Berculo
Onderste rij: Doede Simonides, Monique Smidt-Beudeker, Gerjo Ballast, Neeltje Doggen

INHOUDSOPGAVE

Inleiding	3
Voorwoord	3
Top 3 CDA -prioriteiten	4
Kiezen voor een betrokken samenleving	4
Investeren in de economie van Westerveld	4
We dragen bij aan een stabiel bestuur op belangrijke onderwerpen	4
Thema's	5
0. Bestuur	5
1. Veiligheid	5
Wolf	5
2. Verkeer en vervoer	6
Fietspaden	6
Opladen elektrische auto's en fietsen	6
3. Economie	6
Midden- en kleinbedrijf	6
Agrarische sector	7
Toeristische sector	7
4. Onderwijs.....	7
Nieuwe schoolgebouwen	8
5. Sport, cultuur en recreatie	8
Sport	8
Cultuur	8
Verenigingen.....	8
Maatschappelijk Vastgoed	9
6. Sociaal Domein	9
7. Volksgezondheid en milieu	9
Duurzame landbouw en vitaal buitengebied	10
Energie en Duurzaamheid	10
8. Volkshuisvesting en Ruimtelijke ordening	11
Woningbouw	11
Gaswinning	11
Financiën	12
Inwoners	12
Ondernemers	12
Recreanten.....	12
Leges	12
Tenslotte	13

Inleiding

Voorwoord

Samen maken we Westerveld sterker

De afgelopen vier jaar heeft CDA Westerveld zich met hart en ziel ingezet voor onze prachtige gemeente. Dat heeft geleid tot aangenomen voorstellen over de toekomst van onze scholen, een duidelijke maatschappelijke visie op zorg en welzijn, een nieuwe visie met plannen op toerisme en recreatie, aankoop grond voor woningbouw en toekomstbestendige gemeentefinanciën. Alle aangenomen plannen moeten de komende jaren worden omgezet in uitvoering. En we zijn nog lang niet klaar !

We willen verder bouwen aan de kracht en eigenheid van elk dorp. Ieder dorp heeft zijn eigen karakter, tradities en talenten. En juist die verscheidenheid maakt Westerveld bijzonder. Samen vormen we de samenleving en samen kunnen we veel bereiken. Soms lukt het alleen, soms hebben we elkaar nodig. Een helpende hand, een goed idee, een duwtje in de rug.

Die mentaliteit van samen verantwoordelijkheid nemen past bij CDA Westerveld. Voor een fijne woonomgeving zijn goede voorzieningen nodig, verspreid over de hele gemeente. En een gezond ondernemersklimaat is daarbij onmisbaar. Lokale initiatieven en evenementen zorgen voor energie, plezier en verbondenheid. Ze maken Westerveld levendig en aantrekkelijk.

Wij geloven in een toekomst met fatsoenlijk beleid, waarin iedereen die positief vooruitkijkt wordt beloond. Met ons verkiezingsprogramma geven we die toekomst vorm voor onze inwoners en in het bijzonder onze kinderen.

Doet u mee?

Gerjo Ballast

Lijsttrekker van ambitieuze CDA Westerveld kandidatenlijst

Top 3 CDA -prioriteiten

Kiezen voor een betrokken samenleving

Voor een samenleving waar we omzien naar elkaar en respect hebben voor de ander. Een samenleving waarin iedereen zichzelf kan zijn. We koesteren onze tradities die van grote waarde zijn in de dorpen van de gemeente Westerveld. Zorg houden we beschikbaar, bereikbaar en betaalbaar in heel Westerveld.

Investeren in de economie van Westerveld

We geven ondernemers de ruimte en stimuleren dat ze in Westerveld actief blijven. Want een eerlijke en sterke economie is de basis voor een leefbaar Westerveld. Hierbij hebben we in het bijzonder aandacht voor het MKB, de agrariërs en de toeristische sector.

We dragen bij aan een stabiel bestuur op belangrijke onderwerpen

Aandacht voor wat echt belangrijk is: een betaalbaar huis in je eigen omgeving, goede zorg voor wie dat nodig heeft en goede onderwijshuisvesting voor alle kinderen. We streven naar een gemeentelijke organisatie die burger-gericht is: goed bereikbaar, met een luisterend oor naar wensen en meedenkend met onze inwoners.

Thema's

0. Bestuur

CDA Westerveld kiest voor een bestuur dat dicht bij de inwoners staat. Wij luisteren actief, nemen verantwoordelijkheid en tonen lef waar dat nodig is. Onze wethouder Jacob Boonstra heeft in de afgelopen periode laten zien dat toegankelijkheid en ondersteuning voorop staan. Ook in de komende jaren zetten wij in op een open, stabiele en benaderbare bestuursstijl, waarin inwoners zich gehoord en gesteund voelen.

1. Veiligheid

Veiligheid is de basis voor een sterke samenleving. Iedereen moet zich veilig voelen: thuis, op straat en in de natuur. Het gevoel van veiligheid heeft direct invloed op het welzijn van onze inwoners. Daarom werkt CDA Westerveld samen met inwoners, politie, gemeente en hulpdiensten aan een veilige leefomgeving. Een hechte gemeenschap vormt daarbij de beste bescherming tegen onveiligheid.

In de afgelopen periode heeft CDA Westerveld bijgedragen aan het terugdringen van ondermijnende criminaliteit door nieuwe beleidsregels en betere samenwerking met politie en maatschappelijke organisaties. Ook is de samenwerking met brandweer en politie versterkt, wat heeft geleid tot een veiliger woon-, werk- en leefklimaat. De nieuwe brandweerkazerne in Havelte wordt begin 2026 geopend; CDA Westerveld wil bovendien een nieuwe kazerne in Vledder realiseren, uiterlijk in 2027.

In de komende jaren blijft CDA Westerveld zich inzetten voor een veilige en weerbare gemeente. Wij investeren in ontmoetingsplekken en verenigingen, zichtbare handhaving, buurtpreventie en waar nodig in verlichting en cameratoezicht. Ondermijning pakken we stevig aan: criminele activiteiten zoals witwassen, drugsproductie en vandalisme worden actief opgespoord en bestreden, samen met politie en inwoners.

Wolf

CDA Westerveld vindt in principe dat de wolf geen plaats heeft in onze gemeente. De huidige beheersmaatregelen zijn onvoldoende. Wij zetten ons in voor effectieve maatregelen tegen overlast door de groeiende wolvenpopulatie. Dat betekent dat wij pleiten voor duidelijke regels, goede voorlichting en snelle opvolging van incidenten, uiteraard binnen de kaders van de wet.

2. Verkeer en vervoer

In de raadsperiode 2022–2026 heeft CDA Westerveld extra steun gegeven voor een inhaalslag in het onderhoud van wegen en fietspaden. Uit de inventarisatie van de werkelijke staat van de infrastructuur blijkt dat het onderhoud in de grotere dorpen grotendeels is uitgevoerd of ingepland, maar dat in het buitengebied een grotere achterstand bestaat. Intensief gebruik en zwaardere belasting hebben in de afgelopen decennia geleid tot meer schade en verzakkingen.

Er is een start gemaakt met extra reparaties, en CDA Westerveld vindt dat deze aanpak voortgezet moet worden. Wij kiezen voor duurzame oplossingen, zoals het opnieuw bestraten van bestaande klinkerwegen of het aanleggen van onderhoudsarme en stabiele betonpaden.

CDA Westerveld blijft investeren in goed onderhoud van wegen en fietspaden, zowel in de dorpen als in het buitengebied, zodat inwoners veilig en comfortabel kunnen wonen, werken en bewegen.

Fietspaden

Fietspaden zijn belangrijk voor recreatie en bereikbaarheid. Ze dragen in belangrijke mate bij aan gezonde recreatiemogelijkheden en aantrekkelijkheid voor onze inwoners, dagjesmensen en vakantiegasten. Onze mooie natuur verdient een toegankelijk netwerk van fietspaden, recreatieve fietsroutes en sportieve atb-routes. Waar het kan trekken we samen op met de Provincie Drenthe om de betaalbaarheid van nieuwe fietspaden te vergemakkelijken. In andere gevallen maken we verstandige keuzes in onze eigen begroting om cruciale verbeteringen te bereiken.

Opladen elektrische auto's en fietsen

Bij de aanleg en het onderhoud van wegen en parkeerplaatsen moet rekening worden gehouden met voldoende openbare laadpunten voor elektrische auto's en fietsen. Zo maken we het onze inwoners en bezoekers makkelijker om duurzaam te reizen en te recreëren.

3. Economie

Een sterke lokale economie vormt de basis voor een leefbaar Westerveld. Lokale ondernemingen zorgen voor werkgelegenheid, versterken de leefbaarheid en maken onze dorpen aantrekkelijk. Zij geven Westerveld zijn unieke karakter als plek om te wonen, werken en recreëren.

CDA Westerveld wil ondernemers de ruimte geven om zich te ontwikkelen, met speciale aandacht voor het midden- en kleinbedrijf, de agrarische sector en de toeristische branche.

Midden- en kleinbedrijf

In de afgelopen periode heeft de gemeente samen met Ondernemend Westerveld gewerkt aan een duidelijke economische koers. Voor CDA Westerveld is deze organisatie een belangrijke partner bij de ontwikkeling van het lokale bedrijfsleven. Het ondernemersfonds blijft een waardevol instrument om economische groei te stimuleren.

In de komende periode wil CDA Westerveld zich blijven richten op ondersteuning van ondernemers die bijdragen aan de leefbaarheid van onze dorpen. Daarbij zetten wij in op minder regeldruk, versterken van ondernemers-dienstverlening en het stimuleren van lokale initiatieven.

Agrarische sector

CDA Westerveld heeft oog voor het karakter van Westerveld als plattelandsgemeente. Reguliere én duurzame landbouw horen in Westerveld thuis en verdienen blijvend ruimte binnen een gezonde, evenwichtige en veeleisende complexe leefomgeving. Agrariërs krijgen de ruimte om te verduurzamen op een manier die past bij hun bedrijf en omgeving. Daarbij is er aandacht voor kringlooplandbouw, bodemkwaliteit, schoon water en innovatieve technieken.

CDA Westerveld vindt dat we in principe landelijke regels volgen. 'Fatsoenlijk bestuur' betekent op dit onderwerp ook dat we geen valse beloftes doen. We kunnen niet zonder goede onderbouwing afwijkende besluiten nemen. Veranderingen in regelgeving en jurisprudentie vragen echter om continue kritische beoordeling van de onderbouwing van onze gemeentelijke regels op de ruimtelijke ordening. CDA Westerveld streeft bij wijziging in gemeentelijke regels naar regionale samenwerking om breed draagvlak te bereiken.

Toeristische sector

Er is een nieuwe visie op recreatie en toerisme vastgesteld, waarin wordt uitgesproken dat Westerveld dé toeristische gemeente van Drenthe wil zijn. CDA Westerveld is trots op deze visie en blij dat initiatieven zoals The Passion hebben bijgedragen aan de landelijke zichtbaarheid van onze prachtige gemeente.

De uitvoering van deze visie krijgt prioriteit. Initiatieven die bijdragen aan de versterking van recreatie en toerisme kunnen rekenen op steun van CDA Westerveld. Daarnaast blijven wij ons inzetten voor het programma Vitale Vakantieparken en voor het terugdringen van permanente bewoning op vakantieparken, zodat toerisme en leefbaarheid hand in hand blijven gaan.

4. Onderwijs

Goed onderwijs is de basis voor een sterke en fatsoenlijke samenleving. Onderwijs biedt kansen, versterkt gemeenschappen en bereidt kinderen voor op het samenleven in een democratische rechtsstaat. Voor CDA Westerveld is het belangrijk dat ouders de vrijheid hebben een school te kiezen die past bij hun overtuiging, mits de kwaliteit van het onderwijs gewaarborgd blijft.

CDA Westerveld vindt dat alle schoolgebouwen in Westerveld toekomstbestendig moeten zijn, zodat leerlingen in een veilige en inspirerende omgeving kunnen leren. Wij zijn dan ook blij dat er in de afgelopen periode een integraal huisvestingsplan onderwijs is opgesteld, met een realistische planning voor (ver)nieuwbouw en renovatie van schoolgebouwen in de komende 25 jaar.

Het plan bevat een heldere visie op thuisnabij onderwijs, ruimte voor kinderopvang, inclusief onderwijs, multifunctionele accommodaties en bewegingsonderwijs. Zo wordt onderwijs in Westerveld toekomstbestendig, toegankelijk en van hoge kwaliteit.

Nieuwe schoolgebouwen

In de komende periode wil CDA Westerveld dat (ver)nieuwbouw wordt gerealiseerd voor OBS De Hoekstee in Vledder en KC De Vuursteen in Wapserveen. Voor OBS Oosterveldschool in Uffelte en CBS De Bron in Nijensleek moeten de definitieve plannen worden vastgesteld.

Om het voortgezet onderwijs in onze gemeente te behouden, wil CDA Westerveld samenwerking stimuleren in huisvesting tussen basisscholen en het voortgezet onderwijs in Diever, met behoud van de eigen identiteit van de scholen.

5. Sport, cultuur en recreatie

Sport

CDA Westerveld zet in op preventie en gezond leven. Hiervoor werken gemeente, zorgkantoor, zorgverleners, zorgverzekeraars en zorgorganisaties samen. Wij willen dat beweegcoaches en buurtsportcoaches een meer coördinerende rol krijgen. Zij kunnen sportverenigingen adviseren en ondersteunen bij het ontwikkelen van preventief beleid voor een gezonde leefstijl. Sport en bewegen dragen niet alleen bij aan gezondheid, maar verbinden ook mensen met elkaar. Daarom wil CDA Westerveld (speel)voorzieningen voor sport en beweging in de openbare ruimte behouden en versterken. Zo worden jong en oud gestimuleerd om meer te bewegen. Daarbij is vanzelfsprekend dat deze voorzieningen geschikt en toegankelijk zijn voor mensen met een beperking.

Cultuur

CDA Westerveld vindt het belangrijk dat iedere inwoner zich kan ontwikkelen via muziek, toneel of andere vormen van culturele expressie. Iedereen moet toegang hebben tot plekken waar kunst en cultuur tot leven komen. Daarom zetten wij ons in voor laagdrempelige voorzieningen voor (amateur)kunst, die financieel ondersteund worden door de gemeente.

Om deelname aan culturele activiteiten voor iedereen mogelijk te maken, wil CDA Westerveld een cultuurpas invoeren, zodat ook mensen met een laag inkomen mee kunnen doen.

Onze gemeente heeft een cultuurcoach die verbindingen legt binnen het culturele veld, samenwerking stimuleert en het aanbod inzichtelijk maakt. CDA Westerveld ziet dit als een waardevol initiatief en wil dat het werk van de cultuurcoach in de komende raadsperiode wordt voortgezet en versterkt.

Verenigingen

CDA Westerveld stimuleert een actief en vitaal verenigingsleven. Verenigingen vormen het hart van onze dorpen en draaien op de inzet van vrijwilligers. Daarom willen wij hen zoveel mogelijk ruimte en vertrouwen geven om activiteiten te organiseren, zonder onnodige regels en bureaucratie.

Waar mogelijk moet het eenvoudig melden van een activiteit of evenement voldoende zijn. Als een vergunning toch noodzakelijk is, pleit CDA Westerveld voor meerjarige vergunningen voor verenigingen. Dat geeft rust, duidelijkheid en minder administratieve lasten.

Daarnaast vindt CDA Westerveld dat kleine subsidies niet uitgebreid verantwoord hoeven te worden. Vertrouwen in plaats van wantrouwen moet het uitgangspunt zijn, zodat vrijwilligers hun tijd kunnen besteden aan wat echt telt: het verenigingsleven in Westerveld.

Maatschappelijk Vastgoed

In een gemeente zo groot als Westerveld, met veel dorpen, zijn vele voorzieningen zoals buurthuizen, sportaccommodaties en bibliotheken verspreid aanwezig. Om deze voorzieningen ook in de toekomst te behouden, zet CDA Westerveld in op het slim clusteren van functies en activiteiten.

Gelukkig zien we al veel positieve voorbeelden, waar dankzij de grote inzet van betrokken inwoners en vrijwilligers actief wordt samengewerkt om te komen tot een gezonde en duurzame exploitatie.

Die betrokkenheid is van onschatbare waarde. De ondersteuning van voorzieningen moet in balans zijn met de lokale behoefte en passen binnen een Westerveldse aanpak, waarin maatwerk en samenwerking centraal staan. Dat is volgens CDA Westerveld de sleutel om voorzieningen ook voor de toekomst toegankelijk en betaalbaar te houden..

6. Sociaal Domein

CDA Westerveld kiest voor een betrokken samenleving waarin we naar elkaar omzien, respect tonen en ruimte geven om jezelf te zijn. Waarden en normen vormen daarbij het kompas voor ons handelen. Dorpshuizen spelen hierin een sleutelrol: zij zijn plekken van ontmoeting waar mensen elkaar vinden, ook in tijden van crisis. Juist in kleine dorpen, waar voorzieningen schaars zijn, zijn dorps huizen onmisbaar voor de sociale samenhang. CDA Westerveld zet zich in om deze gemeenschapszin te behouden en te versterken. Daarbij hebben wij bijzondere aandacht voor de veiligheid van vrouwen en de positie van de LHBTIQ+-gemeenschap. Iedereen moet zich welkom en veilig voelen in onze dorpen.

In de afgelopen periode is de maatschappelijke visie vastgesteld, met als uitgangspunt de Gezonde, Participerende en Zelfredzame Westervelder. CDA Westerveld heeft daarbij steeds benadrukt dat zelfredzaamheid hand in hand gaat met samenredzaamheid: zorgen voor elkaar hoort bij onze manier van samenleven. In de afgelopen jaren hebben wij ons bovendien sterk gemaakt voor een integraal ouderenbeleid en de aanpak van eenzaamheid onder ouderen. Beide thema's zijn inmiddels verankerd in deze visie.

In de komende periode wil CDA Westerveld zich volop inzetten voor de uitvoering van deze maatschappelijke visie, met nadruk op preventie en het versterken van voorliggende voorzieningen. Door te investeren in een betrokken gemeenschap en preventieve maatregelen voorkomen we zwaardere en duurdere zorg en vergroten we de brede welvaart. CDA Westerveld blijft zich inzetten voor een gezonde jeugd, passende zorg voor ouderen en vitale dorps huizen.

Gemeente en gemeenschap dragen hierin samen verantwoordelijkheid, met oog voor de verschillen tussen onze dorpen. CDA Westerveld is trots op de samenwerking met partners zoals Stichting Welzijn Mensenwerk en Reestmond. Vanuit vertrouwen blijven wij bouwen aan een sterke en veerkrachtige samenleving, waarin iedereen meetelt en meedoet.

7. Volksgezondheid en milieu

CDA Westerveld staat voor een gezonde en toekomstbestendige leefomgeving, waarin mens, natuur en economie met elkaar in balans zijn. Wij willen dat iedereen in Westerveld kan genieten van schone lucht, schoon water, voldoende groen en ruimte om te bewegen. Duurzaamheid en biodiversiteit zijn daarbij vanzelfsprekend: wij zetten ons in voor het versterken van de natuur, het tegengaan van vervuiling en het zorgvuldig omgaan met bodem, lucht en water.

Dit vraagt om meer bewustwording van de gezondheidsgevolgen van klimaatverandering. Als gemeente werken wij daarom samen met de GGD, zorginstellingen, het onderwijs en lokale initiatieven aan een gezonde leefomgeving. Daarnaast stimuleren wij groen bouwen. Bij nieuwe bouwplannen zetten wij in op extra vergroening en aandacht voor luchtkwaliteit, zodat onze dorpen leefbaar en aantrekkelijk blijven.

Tegelijkertijd hebben wij oog voor het karakter van Westerveld als plattelandsgemeente. Duurzame landbouw hoort hier thuis en verdient blijvend ruimte binnen een gezonde en evenwichtige leefomgeving.

Duurzame landbouw en vitaal buitengebied

CDA Westerveld kiest voor rentmeesterschap: zorgvuldig omgaan met onze grond en ons buitengebied, zodat wij dit in goede staat kunnen doorgeven aan volgende generaties. Landbouw is een onmisbare pijler onder onze economie, ons landschap en onze voedselvoorziening. Boeren verdienen daarom vertrouwen, ruimte en perspectief. Wij staan voor een toekomstbestendige landbouw die economisch sterk én ecologisch verantwoord is.

De overgang naar duurzame landbouw is een gezamenlijke verantwoordelijkheid. Daarom zet CDA Westerveld in op ondersteuning en bijeenbrengen van relevante partners aan een Tafel van het Platteland. Aan deze tafel werken boeren, natuurorganisaties, recreatieondernemers, het waterschap en de gemeente als vertegenwoordigende grondeigenaren of -beheerders samen aan een goede balans tussen economie, natuur en leefomgeving.

CDA Westerveld ondersteunt initiatieven die de biodiversiteit versterken en het gebruik van gewasbeschermingsmiddelen terugdringen. Daarnaast zien wij kansen in korte ketens en streekproducten, die zorgen voor een eerlijke prijs voor de boer en een sterke lokale economie. Zo blijft het platteland een plek waar het goed wonen, werken en recreëren is. Wij geloven in samenwerking op deze grote ruimtelijke opgave.

Energie en Duurzaamheid

CDA Westerveld hecht groot belang aan het behalen van de duurzaamheidsdoelen uit de Regionale Energie Strategie (RES). Deze afspraken zijn richtinggevend voor de toekomst van onze gemeente.

De gemeenteraad heeft onlangs ingestemd met de plannen voor grootschalig zonenergie op water. Vooralsnog gaan wij uit van een zorgvuldige en succesvolle uitvoering. Mocht blijken dat deze plannen niet (volledig) haalbaar zijn, dan zal CDA Westerveld eventuele alternatieve voorstellen kritisch toetsen op haalbaarheid, draagvlak en landschappelijke inpassing.

Zo werken wij verantwoord aan duurzame energie, met oog voor onze leefomgeving en de belangen van inwoners.

8. Volkshuisvesting en Ruimtelijke ordening

Woningbouw

Westerveld heeft dringend behoefte aan betaalbare woningen. CDA Westerveld zet zich in voor de bouw van circa 1.000 nieuwe woningen tot 2030, zodat jongeren, starters, doorstromers en senioren een passende plek vinden.

In de afgelopen periode zijn vrijwel alle bestemmingsplanprocedures afgerond en zijn de mogelijkheden verruimd om grote woningen en boerderijen op te splitsen in kleinere wooneenheden. Ook zijn er meer kansen gecreëerd voor mantelzorgwoningen en woningen op eigen erf. Mede dankzij CDA Westerveld is beleid vastgesteld voor Collectief Particulier Opdrachtgeverschap (CPO), waardoor inwoners gezamenlijk woonprojecten kunnen ontwikkelen. Daarnaast zijn de mogelijkheden voor startersleningen uitgebreid, zodat jongeren sneller een woning kunnen kopen.

Een goed voorbeeld van actief grondbeleid is de aankoop van het recreatiebedrijf Hesselte in Havelte, waar nieuwe woningen, flexwoningen en pauzewoningen zijn gerealiseerd. CDA Westerveld wil dat de gemeente actief op zoek blijft naar geschikte grond om ook op langere termijn woningbouw mogelijk te maken.

Wij versnellen de ontwikkeling van bestaande bouwlocaties, stimuleren alternatieve woonvormen voor senioren, ondersteunen startersleningen en collectieve woonprojecten. Daarbij benutten we de voorzieningen in dorpen zoals Havelte, Vledder, Diever en Dwingeloo, in combinatie met een goed openbaar vervoer netwerk. Ook vinden wij het belangrijk om bestaande bebouwing in het buitengebied te benutten voor woningen en woningbouwinitiatieven in kleinere kernen te ondersteunen. Zo ontstaan kansen voor wonen voor alle doelgroepen, ook voor ouderen die graag in hun eigen dorp willen blijven wonen in een seniorenwoning of appartement.

CDA Westerveld wil daarnaast onderzoeken hoe bestaande eengezinswoningen geschikt kunnen worden gemaakt voor meervoudige bewoning, zodra belemmeringen door het Rijk zijn weggenomen. Zo zorgen wij ervoor dat inwoners in elke levensfase in hun eigen omgeving kunnen blijven wonen.

Gaswinning

De gemeente beslist niet over gaswinning; dat is een verantwoordelijkheid van het Rijk. Toch hebben de gevolgen directe impact op onze dorpen, onze natuur en onze inwoners. Vanuit betrokkenheid en solidariteit staan wij naast iedereen die onzekerheid ervaart door bodemdaling, schade of aantasting van het landschap.

CDA Westerveld kiest voor rentmeesterschap: wij willen Westerveld beter achterlaten voor de generaties na ons. Daarom blijven wij kritisch op gaswinning in de kleine velden, zolang risico's voor veiligheid en leefomgeving niet volledig kunnen worden uitgesloten.

Daarnaast zet CDA Westerveld in op een krachtige stem richting het Rijk. Wij blijven aandringen op duidelijke en volledige informatie over risico's. Hiervoor is een kritische beoordeling door het Staatstoezicht op de Mijnbouw (SodM) noodzakelijk, zodat onafhankelijke onderzoeken worden uitgevoerd en zorgvuldige besluitvorming gegarandeerd is.

Financiën

CDA Westerveld staat voor solide en verantwoord financieel beleid. Wij vinden het belangrijk dat we de gemeentefinanciën altijd in een betere staat doorgeven dan we ze hebben aangetroffen. Zo zorgen we voor stabiliteit en vertrouwen, nu en in de toekomst. Daarbij streven wij ernaar de lastendruk voor inwoners, ondernemers en recreanten niet, of zo min mogelijk, te laten stijgen. Wonen, werken en recreëren in Westerveld moeten betaalbaar blijven.

In de afgelopen vier jaar heeft CDA Westerveld er mede voor gezorgd dat de gemeente er financieel beter voor staat dan vier jaar geleden. Alle financiële kengetallen in de begroting 2026 zijn verbeterd ten opzichte van de jaarrekening 2022. De komende jaren is sprake van een sluitende begroting en is er ruimte om te investeren in nieuw beleid. Tegelijkertijd is het gelukt om de lasten beheersbaar te houden.

Ook in de komende periode blijft CDA Westerveld staan voor financiële degelijkheid. De financiële positie van de gemeente is goed en dat moet zo blijven. Als het gaat om lokale belastingen, heffingen en leges hanteert CDA Westerveld daarom een aantal heldere kaders:

Inwoners

Voor de rioolheffing en de afvalstoffenheffing blijft de systematiek ongewijzigd ten opzichte van 2026. De tarieven zijn kostendekkend, waarbij wij opgebouwde reserves inzetten om stijgingen zoveel mogelijk te beperken.

De Onroerend Zaak Belasting (OZB) voor woningen laten wij maximaal meestijgen met de inflatie. De OZB-opbrengsten uit nieuwbouwwoningen vormen extra inkomsten voor de gemeente. Extra verhogingen zijn voor het CDA Westerveld alleen in uitzonderlijke situaties aan de orde. Zo blijven de totale woonlasten in de gemeente Westerveld betaalbaar.

Ondernemers

CDA Westerveld zet zich ervoor in dat de OZB voor niet-woningen eveneens maximaal meestijgt met de inflatie. De OZB-opbrengsten van nieuwe niet-woningen beschouwen wij als extra inkomsten voor de gemeente. Zo houden we het ondernemingsklimaat in Westerveld gezond en voorspelbaar.

Recreanten

Wat CDA Westerveld betreft blijft de toeristenbelasting in de komende bestuursperiode gelijk aan het niveau van 2025 en 2026. Dat biedt rust en duidelijkheid voor recreatieondernemers én recreanten.

De forensenbelasting kan in de komende jaren wel stijgen om inflatie te compenseren. Daarbij werken we toe naar dezelfde verhouding tussen het hoge en het lage tarief als bij de toeristenbelasting.

Leges

Voor leges waarvoor de gemeente zelf de tarieven kan vaststellen, werken wij toe naar een hogere kostendekking. Een dekking van 100% is daarbij het uitgangspunt en tevens het maximum, terwijl 50% het minimum is.

Tenslotte...

De inwoners van Westerveld zijn aan zet.

Met uw stem geeft u richting aan de toekomst van onze gemeente. Als u ons het vertrouwen schenkt, gaan wij graag het gesprek aan om samen verder te bouwen aan een nog mooier Westerveld.

CDA Westerveld is bereid verantwoordelijkheid te nemen, in het belang van onze inwoners, ondernemers en verenigingen. Wij staan voor fatsoenlijk bestuur, verbinding met de samenleving en samenwerking waar dat nodig is. Transparantie en betrouwbaarheid vormen daarbij onze vaste waarden.

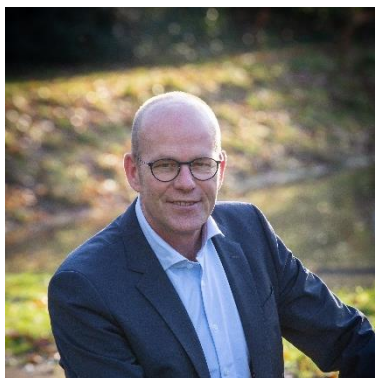
Onze CDA-kandidaten zetten zich in met een open houding en een kritische blik. Zij controleren het College van B&W zorgvuldig en wegen plannen altijd op hun gevolgen voor onze inwoners. Zo vertegenwoordigen wij actief de belangen van alle Westervelders. Daar kunt u op vertrouwen.

Wij hopen op uw steun in het stemlokaal, zodat wij ons de komende vier jaar mogen inzetten om dat vertrouwen elke dag opnieuw waar te maken.

Dank u wel.



Onze kandidaten



#1. Gerjo Ballast (Dwingeloo)



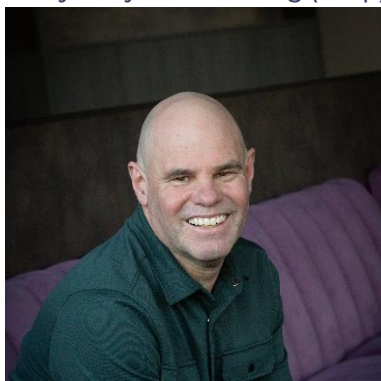
#2. Monique Smidt-Beudeker (Dieverbrug)



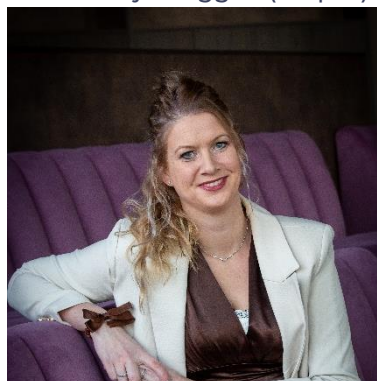
#3. Sydneij van den Berg (Darp)



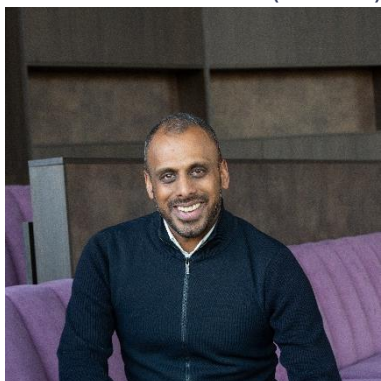
#4. Neeltje Doggen (Wapse)



#5. Doede Simonides (Vledder)



#6. Chantal Wijntjes (Zorgvlied)



#7. Ruwan Berculo (Frederiksoord)



#8. Karlien Luitjes (Dwingeloo)